

**PHİLLİP PORTFÖY YÖNETİMİ A.Ş.
PHİLLİP PORTFÖY BİRİNCİ SERBEST FON**

**10 MAYIS-31 ARALIK 2022 DÖNEMİNE AİT
PERFORMANS SUNUŞ RAPORU VE
YATIRIM PERFORMANSI KONUSUNDA KAMUYA
AÇIKLANAN BİLGİLERE İLİŞKİN RAPOR**

PHİLLİP PORTFÖY YÖNETİMİ A.Ş.
PHİLLİP PORTFÖY BİRİNCİ SERBEST FON

YATIRIM PERFORMANSI KONUSUNDA
KAMUYA AÇIKLANAN BİLGİLERE İLİŞKİN RAPOR

Phillip Portföy Birinci Serbest Fon'un 10 Mayıs -31 Aralık 2022 dönemine ait ekteki performans sunuş raporunu Sermaye Piyasası Kurulu'nun VII-128.5 sayılı Bireysel Portföylerin ve Kolektif Yatırım Kuruluşlarının Performans Sunumuna, Performansa Dayalı Ücretlendirilmesine ve Kolektif Yatırım Kuruluşlarını Notlandırma ve Sıralama Faaliyetlerine İlişkin Esaslar Hakkında Tebliğ'inde ("Tebliğ") yer alan performans sunuş standartlarına ilişkin düzenlemeleri çerçevesinde incelemiş bulunuyoruz.

İncelememiz sadece yukarıda belirtilen döneme ait performans sunuşunu kapsamaktadır. Bunun dışında kalan dönemler için inceleme yapılmamış ve görüş oluşturulmamıştır.

İncelememiz sonucunda Fon'un 10 Mayıs-31 Aralık 2022 dönemine ait performans sunuş raporunun Tebliğ'de belirtilen performans sunuş standartlarına ilişkin düzenlemelere uygun hazırlanmadığı kanaatine varmamıza sebep olacak herhangi bir tespitimiz bulunmamaktadır.

Diğer Husus

10 Mayıs-31 Aralık 2022 dönemine ait performans sunuş raporunda sunulan ve performans bilgisi hesaplamalarına dayanak teşkil eden finansal bilgiler Türkiye Bağımsız Denetim Standartları'na ("BDS") uygun olarak tam veya sınırlı kapsamlı bağımsız denetime tabi tutulmamıştır.

GÜRELİ YEMİNLİ MALİ MÜŞAVİRLİK VE BAĞIMSIZ DENETİM HİZMETLERİ A.Ş.
An Independent Member of BAKER TILLY INTERNATIONAL


Fatih AYGÖREN
Sorumlu Ortak Başdenetçi
İstanbul, 30.01.2023

www.gureli.com.tr

Merkez Ofisi
Spine Tower Maslak Mah. Saat Sok.
No: 5 Kat: 25-26-28
Sarıyer 34485 - İstanbul
T : 444 9 475 (212) 285 01 50
F : +90 (212) 285 03 40-43
gym@gureli.com.tr

Ankara Ofisi
ASO Kule Atatürk Bulvarı
No: 193 Kat: 9
Kavaklıdere 06680 - Ankara
T : +90 (312) 466 84 20
F : +90 (312) 466 84 21
gymankara@gureli.com.tr

Antalya Ofisi
Fener Mah.1964 Sok. No: 36
Kemal Erdoğan Apt. Kat: 1 D: 4
Muratpaşa 07160 - Antalya
T : +90 (242) 324 30 14
F : +90 (242) 324 30 15
gymantalya@gureli.com.tr

Bursa Ofisi
Odonluk Mah. Akademi Cad.
Zeno İş Merkezi D Blok Kat: 7 D: 31
Nilüfer 16265 - Bursa
T : +90 (224) 451 27 10
F : +90 (224) 451 27 79
gymbursa@gureli.com.tr

İzmir Ofisi
Atatürk Cad. Ekim Apt.
No: 174/1 Kat: 5 D: 9
Alsancak 35220 - İzmir
T : +90 (232) 421 21 34
F : +90 (232) 421 21 87
gymizmir@gureli.com.tr

Trakya Ofisi
Yavuz Mah. Ferman Sok.
No: 3/7 Kat: 2
Süleymanpaşa 59100 - Tekirdağ
T : +90 (282) 261 25 30
F : +90 (282) 261 62 56
gymtrakya@gureli.com.tr

A. TANITICI BİLGİLER

PORTFÖYE BAKIŞ		YATIRIM VE YÖNETİME İLİŞKİN BİLGİLER	
Halka arz tarihi: 10 Mayıs 2022			
31 Aralık 2022 tarihi itibarıyla		Fon'un Yatırım Amacı	Portföy Yöneticileri
Fon Toplam Değeri	3.985.589,34 TL	Fonun yatırım amacı orta ve uzun vadede BIST KYD 1 Aylık Mevduat TL Endeksi üzerinde getiri sağlamaktır.	Metin TAŞÇIOĞLU Pınar ÜSTEL
Birim Pay Değeri	1,153371		
Yatırımcı Sayısı	5		
Tedavül Oranı (%)	0,6911		
Portföy Dağılımı		Yatırım Stratejisi	
- Hisse Senedi	% 93,55	BIST'de işlem gören ortaklık payları ile ihraççı paylarından oluşan endeksleri takip etmek üzere kurulan borsa yatırım fonları katılma paylarına veya BIST pay endekslerine dayalı türev araçlara yatırım yapılır.	
- VIOP Nakit Teminatı	% 6,45		
		Yatırım Riskleri	



Yatırımcılar Fon'la ilgili temel yatırım risklerini değerlendirmelidirler. Fon'un maruz kalabileceği temel risklerden kaynaklanabilecek değişimler sonucunda Fon birim pay fiyatındaki olası düşüişlere bağılı olarak yatırımlarının deęerinin başlangıç deęerinin altına düşebileceğini yatırımcılar göz önünde bulundurmalıdır.

Fonun maruz kalabileceği riskler şunlardır:

Piyasa Riski: Piyasa riski ile borçlanmayı temsil eden finansal araçların, ortaklık paylarının, dięer menkul kıymetlerin, döviz ve dövizde endekli finansal araçlara dayalı türev sözleşmelere ilişkin taşınan pozisyonların deęerinde, faiz oranları, ortaklık payı fiyatları ve döviz kurlarındaki dalgalanmalar nedeniyle meydana gelebilecek zarar riski ifade edilmektedir. Söz konusu risklerin detaylarına aşığıda yer verilmektedir:

Faiz Oranı Riski: Fon portföyüne faize dayalı varlıkların (borçlanma aracı, ters repo vb) dahil edilmesi halinde, söz konusu varlıkların deęerinde piyasalarda yaşanabilecek faiz oranları deęişimleri nedeniyle oluşan riski ifade eder.

Kur Riski: Fon portföyüne yabancı para cinsinden varlıkların dahil edilmesi halinde, döviz kurlarında meydana gelebilecek deęişiklikler nedeniyle Fon'un maruz kalacağı zarar olasılığını ifade etmektedir.

Ortaklık Payı Fiyat Riski: Fon portföyüne ortaklık payı dahil edilmesi halinde, Fon portföyünde bulunan ortaklık paylarının fiyatlarında meydana gelebilecek deęişiklikler nedeniyle portföyün maruz kalacağı zarar olasılığını ifade etmektedir.

Kıymetli Maden ve Emtia Riski: Kıymetli madenlere doğrudan yatırım yapılması veya kıymetli madenler ile emtiaya dayalı sermaye piyasası araçlarının fon portföyüne dahil edilmesi halinde, kıymetli madenlerin veya emtiaların fiyatlarında meydana gelebilecek deęişiklikler nedeniyle portföyün deęer kaybetme olasılığını ifade etmektedir.

Kar Payı Oranı Riski: Fon portföyüne kara katılıma dayalı varlıkların (katılma hesabı, kira sertifikaları vb.) dahil edilmesi halinde, söz konusu varlıkların deęerinde piyasalarda yaşanabilecek kar payı oranları deęişimleri nedeniyle oluşan riski ifade etmektedir.



2) Karşı Taraf Riski: Karşı tarafın sözleşmeden kaynaklanan yükümlülüklerini yerine getirmek istememesi ve/veya yerine getirememesi veya takas işlemlerinde ortaya çıkan aksaklıklar sonucunda ödemenin yapılamaması riskini ifade etmektedir.

3) Likidite Riski: Fon portföyünde bulunan finansal varlıkların istenildiği anda piyasa fiyatından nakde dönüştürülebilmesi halinde ortaya çıkan zarar olasılığıdır.

4) Kaldıraç Yaratan İşlem Riski: Fon portföyüne türev araç (vadeli işlem ve opsiyon sözleşmeleri), saklı türev araç, swap sözleşmesi, varant, sertifika dahil edilmesi, ileri valörlü tahvil/bono ve altın alım işlemlerinde ve diğer herhangi bir yöntemle kaldıraç yaratan benzeri işlemlerde bulunulması halinde, başlangıç yatırımı ile başlangıç yatırımının üzerinde pozisyon alınması sebebi ile fonun başlangıç yatırımından daha yüksek zarar kaydedebilmesi olasılığı kaldıraç riskini ifade eder.

5) Operasyonel Risk: Operasyonel risk, fonun operasyonel süreçlerindeki aksamalar sonucunda zarar oluşması olasılığını ifade eder. Operasyonel riskin kaynakları arasında kullanılan sistemlerin yetersizliği, başarısız yönetim, personelin hatalı ya da hileli işlemleri gibi kurum içi etkenlerin yanı sıra doğal afetler, rekabet koşulları, politik rejim değişikliği gibi kurum dışı etkenler de olabilir.

6) Yoğunlaşma Riski: Belli bir varlığa ve/veya vadeye yoğun yatırım yapılması sonucu fonun bu varlığın ve vadenin içerdiği risklere maruz kalmasıdır.

7) Korelasyon Riski: Farklı finansal varlıkların piyasa koşulları altında belirli bir zaman dilimi içerisinde aynı anda değer kazanması ya da kaybetmesine paralel olarak, en az iki farklı finansal varlığın birbirleri ile olan pozitif veya negatif yönlü ilişkileri nedeniyle doğabilecek zarar ihtimalini ifade eder.

8) Yasal Risk: Fonun halka arz edildiği/katılma paylarının satıldığı dönemden sonra mevzuatta ve düzenleyici otoritelerin düzenlemelerinde meydana gelebilecek değişikliklerden olumsuz etkilenmesi riskidir.

9) İhraççı Riski: Fon portföyüne alınan varlıkların ihraççısının yükümlülüklerini kısmen veya tamamen zamanında yerine getirememesi nedeniyle doğabilecek zarar ihtimalini ifade eder.

10) Yapılandırılmış Yatırım Aracı Riski: Yapılandırılmış yatırım araçlarının dayanak varlığının piyasa fiyatındaki değişime bağlı olarak, yapılandırılmış yatırım aracının değerinde meydana gelebilecek zarar riskini ifade etmekte olup, bu araçlar karşı taraf riski, likidite riski, piyasa riski ve kur riskinin tamamını içerebilmektedir.

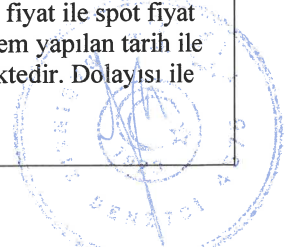
11) Etik Risk: Dolandırıcılık, suiistimal, zimmete para geçirme, hırsızlık gibi nedenler ile Fon'u zarara uğratabilecek kısıtlı eylemler ya da Kurucu'nun itibarını olumsuz etkileyebilecek suçların (örneğin, kara para aklanması) işlenme riskidir.

12) Opsiyon Duyarlılık Riski: Opsiyon portföylerinde risk duyarlılıkları arasında, işleme konu olan spot finansal ürün fiyat değişiminde çok farklı miktarda risk duyarlılık değişimleri yaşanabilmektedir. Delta; opsiyonun yazıldığı ilgili finansal varlığın fiyatındaki bir birim değişimin opsiyon priminde oluşturduğu değişimi göstermektedir. Gamma; opsiyonun ilgili olduğu varlığın fiyatındaki değişimin opsiyonun deltasında meydana getirdiği değişimi ölçmektedir. Vega, opsiyonun dayanak varlığının fiyat dalgalanmasındaki birim değişimin opsiyon priminde oluşturduğu değişimdir. Theta; risk ölçümlerinde büyük önem taşıyan zaman faktörünü ifade eden gösterge olup, opsiyon fiyatının vadeye göre değişiminin ölçüsüdür. Rho ise faiz oranlarındaki yüzdesel değişimin opsiyon fiyatında oluşturduğu değişimin ölçüsüdür.

13) Açığa Satış Riski: Fon portföyü içerisinde açığa satış yapılan finansal enstrümanların piyasa likiditesinin daralması sebebiyle ödünç karşılığı ve/veya doğrudan açığa satış imkanlarının azalması durumunu ifade etmektedir.

14) Teminat Riski: türev araçlar üzerinden alınan bir pozisyonun güvencesi olarak alınan teminatın, teminatı zorunlu haller sebebiyle likidite etmesi halinde piyasaya göre değerlendirme değerinin beklenen türev pozisyon değerini karşılayamaması veya doğrudan teminatın niteliği ile ilgili olumsuzlukların bulunması olasılığının ortaya çıkması durumudur.

15) Baz Riski: Vadeli işlem kontratlarının cari değeri ile konu olan ilgili finansal enstrüman spot fiyatının altında değer arasındaki fiyat farklılığı değişimini ifade etmektedir. Sözleşmede belirlenen vade sonunda vadeli fiyat ile spot fiyat birbirine eşit olmaktadır. Ancak fon portföyü içerisinde yer alan ilgili vadeli finansal enstrümanlarda işlem yapılan tarih ile vade sonu arasında geçen zaman içerisinde vadeli fiyat ile spot fiyat teorik fiyatlamadan farklı olabilmektedir. Dolayısı ile burada Baz Değer'in sözleşme vadesi boyunca göstereceği değişim riskini ifade etmektedir.



Portföy Sektör Dağılımı	En Az Alınabilir Pay Adeti: 50.000 Adet	
Holdingle ve Yatırım Şirketleri	21,65%	
Kimya İlaç Petrol Lastik ve Plastik Ürünler	18,80%	
Bankalar	32,41%	
Elektrik Gaz ve Buhar	9,66%	
Metal Eşya Makine Elektrikli Cihazlar ve Ulaşım Araçları	11,04%	
Viop Teminat	6,45%	
Toplam	100,00%	

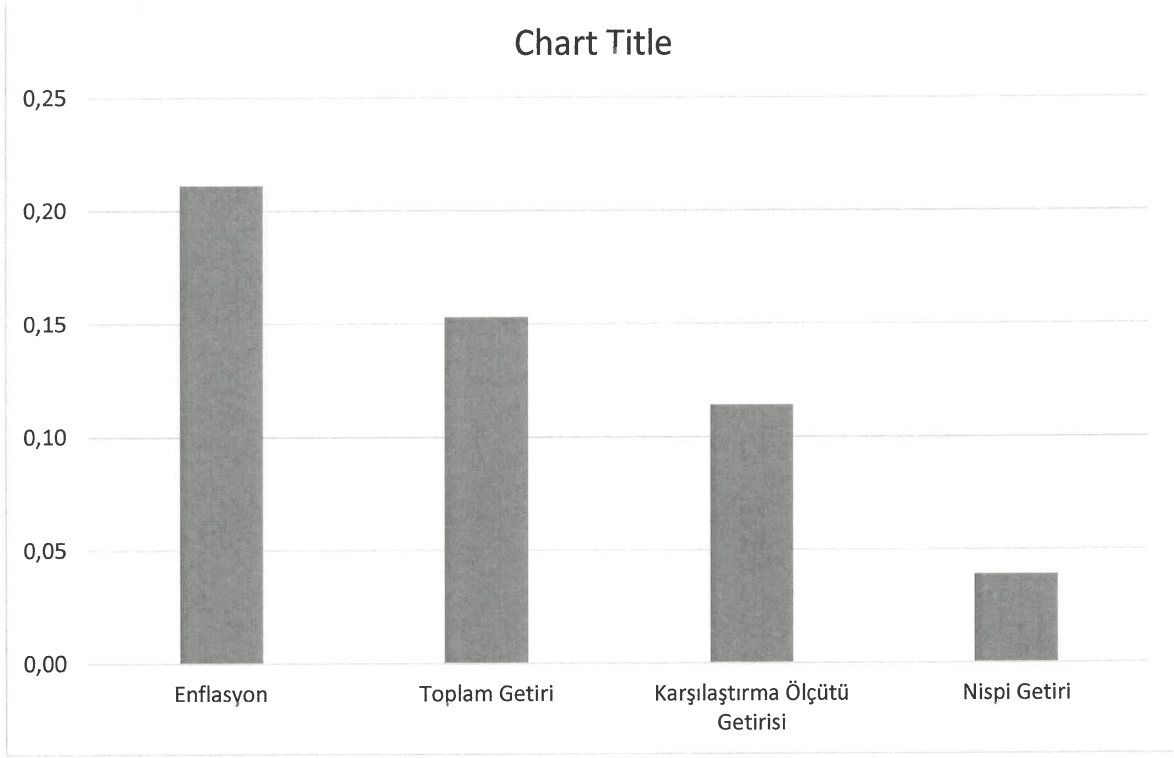
B. PERFORMANS BİLGİSİ

YILLAR	Toplam Getiri (%)	Karşılaştırma Ölçütünün Getirisi/Eşik Değer (%)	Enflasyon Oranı (**)	Fon Portföyünün Getirisinin Zaman İçinde Standart Sapması (%)	Bilgi Rasyosu	Sunuma Dahil Dönem Sonu Portföy veya Portföy Grubunun Fon Toplam Değeri
1. yıl(*)	15,30	11,41	21,11	0,33	0,08	3.985.589,34 TL

(*) 10 Mayıs – 31 Aralık 2022 dönemine aittir.

(**) Enflasyon oranı 10 Mayıs -31 Aralık dönemine aittir.





GEÇMİŞ GETİRİLER GELECEK DÖNEM PERFORMANSI İÇİN BİR GÖSTERGE SAYILMAZ.

C. DİPNOTLAR

- 1) Portföyün nispi getiri oranı; performans dönemi sonu itibarı ile hesaplanan portföyün vergi öncesi getiri oranından karşılaştırma ölçütünün getiri oranının veya eşik değer çıkarılması sonucu bulunacak pozitif ya da negatif yüzdesel değerdir.

$$\text{Nispi Getiri} = [\text{Getiri} - \text{Eşik Değer Getirisi}]$$

Yukarıdaki tanımlamalar baz alınarak yapılan hesaplamalar sonucunda, 10 Mayıs-31 Aralık 2022 döneminde aşağıdaki getiri oranları oluşmuştur:

Fon'un Getirisi:	15,30 %
Eşik Değer Getirisi:	11,41 %
Nispi Getiri:	3,89 %

- 2) **“Fon portföy yönetim şirketi Phillip Portföy Yönetimi A.Ş 3 adet yatırım fonu’nu yönetmekte olup, toplam yönetilen fon büyüklüğü 183.069.387,21 TL’dir.**
- 3) Fon portföyünün yatırım amacı, stratejisi ve yatırım riskleri “A. Tanıtıcı Bilgiler” bölümünde belirtilmiştir.

Fonun maruz kalabileceği riskler şunlardır: Faiz Oranı Riski, Kur Riski, Ortaklık Payı Fiyat Riski, Karşı Taraf Riski, Likitide Riski, Kaldıraç Yaratılan İşlem Riski, Operasyonel Risk, Yoğunlaşma Riski, Korelasyon Riski, Yasal Risk, İhraççı Riski, Yapılandırılmış Yatırım Araçları Riski, Etik Risk, Opsiyon Duyarlılık Riski, Açığa Satış Riski, Teminat Riski, Baz Riski’dir.



- 4) Fon 10 Mayıs - 31 Aralık 2022 döneminde net 15,30% kar kaydetmiştir. Aynı dönemde Fon'un brüt getirisi aşağıdaki gibidir:

PPS 10 Mayıs 2022-31 Aralık 2022 Döneminde brüt fon getirisi

Fon Net Basit Getirisi (Dönem Sonu Birim Fiyat-Dönem Başı Birim Fiyat/Dönem Başı Birim Fiyat)	15,30%
Gerçekleşen Fon Toplam Giderleri Oranı	4,81% *
Azami Toplam Gider Oranı	0,00%
Kurucu Tarafından Karşılanaan Giderlerin Oranı	0,00% **
Net Gider Oranı (Gerçekleşen Fon Toplam Gider Oranı – Dönem İçinde Kurucu Tarafından Karşılanaan Fon Giderlerinin Toplamının Oranı)	4,81%
Brüt Getiri	20,11%

(*) Kurucu tarafından karşılanarlarda dahil tüm fon giderlerinin ortalama net varlık değerine oranı.

(**) Azami Fon Toplam Gider Oranın aşılması nedeniyle kurucu tarafından dönem sonunu takip eden 5 iş günü içinde fona iade edilen giderlerin ortalama fon net varlık değerine oranını ifade etmektedir.

- 5) 10 Mayıs – 31 Aralık 2022 dönemine ait yönetim ücretleri, vergi, saklama ücretleri ve diğer faaliyet giderlerinin günlük brüt varlık değerine oranının ağırlıklı ortalaması aşağıdaki gibidir:

Toplam Giderler(TL)	191.854
Ortalama Fon Portföy Değeri (TL)	3.985.589
Toplam Giderler / Ortalama Portföy Değeri	4,81%

- 6) Fon'un karşılaştırma ölçütü 10 Mayıs – 31 Aralık 2022 döneminde aşağıdaki gibi hesaplanmıştır:

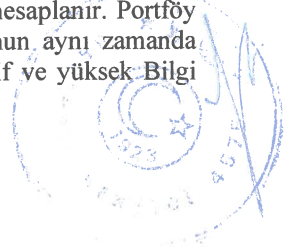
Eşik değer BIST-KYD 1 Aylık Mevduat TL Endeksi Endeksine göre hesaplanmıştır.

- 7) Yönetim ücretleri, vergi saklama ücretleri ve diğer faaliyet giderlerinin ortalama fon portföy değerine oranı Dipnot 5'te açıklanmıştır. Dönemin faaliyet giderlerinin dağılımı ise aşağıdaki gibidir:

Dönem Faaliyet Giderlerinin Dağılımı	10 Mayıs 2022-31 Aralık 2022
Yönetim Ücreti	62.012
Komisyon ve Diğer İşlem Ücretleri	63.191
Saklama Ücreti	16.436
Kurul Ücretleri	1.232
Denetim Ücretleri	20.650
Kredi Faiz Gideri	1.428
Esas Faaliyetlerden Diğer Giderler	26.905
Toplam Giderler	191.854

D. İLAVE BİLGİ ve AÇIKLAMALAR

- 1) 10 Mayıs 2022-31 Aralık 2022 yılında Fon'un Bilgi Rasyosu 0,08% olarak gerçekleşmiştir. Bilgi Rasyosu, riske göre düzeltilmiş getiri ölçümünde kullanılır. Performans Ölçütü (Benchmark) getirisi üzerindeki portföy getirisinin, portföyün volatilitesine (oyunaklığına) oranı olarak hesaplanır. Portföy yöneticisinin performans ölçütü üzerinde sağladığı getiriye ölçer. Bilgi rasyosunun aynı zamanda portföy yöneticisinin tutarlılık/istikrar derecesini de gösterdiği kabul edilir. Pozitif ve yüksek Bilgi Rasyosu iyi kabul edilir.



- 2) Fon, 10 Mayıs – 31 Aralık 2022 dönemine ait Performans Sunuş Raporu’nu, Sermaye Piyasası Kurulu’nun (“SPK”) 1 Temmuz 2014 tarihinde yürürlüğe giren “Bireysel Portföylerin ve Kolektif Yatırım Kuruluşlarının Performans Sunumuna, Performansa Dayalı Ücretlendirilmesine ve Kolektif Yatırım Kuruluşlarını Notlandırma ve Sıralama Faaliyetlerine İlişkin Esaslar Hakkında Tebliğ (VII-128.5)”inin (“Tebliğ”) hükümleri doğrultusunda hazırlanmıştır.
- 3) 10/05/2022 tarihinde fiyatlanmaya başlamıştır.
- 4) Getiri Oranını Etkileyen Piyasa Koşulları:

01.01.2022 - 31.12.2022 Dönemi Getirisi	Getiri (%)
BIST 100 ENDEKSİ	185,94
BIST 30 ENDEKSİ	181,81
BIST-KYD REPO BRUT ENDEKSİ	13,95
BIST-KYD DİBS 91 GÜN ENDEKSİ	20,53
BIST-KYD DİBS 182 GÜN ENDEKSİ	26,87
BIST-KYD DİBS 365 GÜN ENDEKSİ	35,70
BIST-KYD DİBS 547 GÜN ENDEKSİ	42,55
BIST-KYD DİBS TÜM ENDEKSİ	61,97
BIST-KYD DİBS UZUN ENDEKSİ	104,95
BIST-KYD ÖSBA SABİT ENDEKSİ	22,32
BIST-KYD ÖSBA DEĞİŞKEN ENDEKSİ	18,34
BIST-KYD KAMU KİRA SERTİFİKALARI ENDEKSİ	27,05
BIST-KYD ÖZEL SEKTÖR KİRA SERTİFİKALARI ENDEKSİ	20,94
BIST-KYD 1 AYLIK GÖSTERGE MEVDUAT ENDEKSİ (TL)	16,62
BIST-KYD 1 AYLIK GÖSTERGE KAR PAYI TL ENDEKSİ	17,12
KATILIM 50 ENDEKSİ	199,31
BIST-KYD ALTIN FİYAT AĞIRLIKLI ORTALAMA	43,56
BIST-KYD EUROBOND USD (TL)	43,02
BIST-KYD EUROBOND EUR (TL)	36,33
DOLAR KURU	39,31
EURO KURU	30,86

