

**PHİLLİP PORTFÖY YÖNETİMİ A.Ş.  
PHİLLİP PORTFÖY BİRİNCİ HİSSE SENEDİ FONU  
(HİSSE SENEDİ YOĞUN FON)**

**24 KASIM-31 ARALIK 2021 DÖNEMİNE AİT  
PERFORMANS SUNUŞ RAPORU VE  
YATIRIM PERFORMANSI KONUSUNDA KAMUYA  
AÇIKLANAN BİLGİLERE İLİŞKİN RAPOR**

**PHİLLİP PORTFÖY YÖNETİMİ A.Ş.**  
**PHİLLİP PORTFÖY BİRİNCİ HİSSE SENEDİ FONU**  
**(HİSSE SENEDİ YOĞUN FON)**

**YATIRIM PERFORMANSI KONUSUNDA**  
**KAMUYA AÇIKLANAN BİLGİLERE İLİŞKİN RAPOR**

Phillip Portföy Birinci Hisse Senedi Fonu (Hisse Senedi Yoğun Fon)'un 24 Kasım-31 Aralık 2021 dönemine ait ekteki performans sunuş raporunu Sermaye Piyasası Kurulu'nun VII-128.5 sayılı Bireysel Portföylerin ve Kolektif Yatırım Kuruluşlarının Performans Sunumuna, Performansa Dayalı Ücretlendirilmesine ve Kolektif Yatırım Kuruluşlarını Notlandırma ve Sıralama Faaliyetlerine İlişkin Esaslar Hakkında Tebliğ'inde ("Tebliğ") yer alan performans sunuş standartlarına ilişkin düzenlemeleri çerçevesinde incelemiş bulunuyoruz.

İncelememiz sadece yukarıda belirtilen döneme ait performans sunuşunu kapsamaktadır. Bunun dışında kalan dönemler için inceleme yapılmamış ve görüş oluşturulmamıştır.

Görüşümüze göre 24 Kasım-31 Aralık 2021 dönemine ait performans sunuş raporu Fon'un performansının Tebliğ'de belirtilen performans sunuş standartlarına ilişkin düzenlemelere uygun olarak doğru bir biçimde yansıtmaktadır.

**GÜRELİ YEMİNLİ MALİ MÜŞAVİRLİK VE BAĞIMSIZ DENETİM HİZMETLERİ A.Ş.**  
**An Independent Member of BAKER TILLY INTERNATIONAL**



**Fatih AYGÖREN**  
**Sorumlu Ortak Başdenetçi**

**İstanbul, 31.01.2022**

www.gureli.com.tr

**Merkez Ofisi**  
Spine Tower Büyükdere Cad.  
59. Sok. No:243 Kat:25-26-28  
Maslak 34398 Sarıyer/İstanbul  
T : 444 9 475 (0212) 285 01 50  
F : (0212) 285 03 40-43  
gym@gureli.com.tr

**Ankara Ofisi**  
ASO Kule Atatürk Bulvarı  
No:193 Kat:9 06680  
Kavaklıdere/Ankara  
T : (0312) 466 84 20  
F : (0312) 466 84 21  
gymankara@gureli.com.tr

**Antalya Ofisi**  
Fener Mah. 1964 Sok. No:36  
K:1 D:4 Kemal Erdoğan Apt.  
Muratpaşa/Antalya  
T : (0242) 324 30 14  
F : (0242) 324 30 15  
gymantalya@gureli.com.tr

**İzmir Ofisi**  
Atatürk Cad. Ekim Apt.  
No:174/1 Kat:5 D:9  
Alsancak/İzmir  
T : (0232) 421 21 34  
F : (0232) 421 21 87  
gymizmir@gureli.com.tr

**Trakya Ofisi**  
Yavuz Mah. Ferman Sok.  
No:3/7 K:2  
Süleymanpaşa/Tekirdağ  
T : (0282) 261 25 30 - 261 62 56  
F : (0282) 261 83 22  
gymtrakya@gureli.com.tr

**Bursa Ofisi**  
Odunluk Mah. Akademi Cad.  
Zeno İş Merkezi D Blok Kat:7  
D:31 Nilüfer/Bursa  
T : (0224) 451 27 10  
F : (0224) 451 27 79  
gymbursa@gureli.com.tr

**PHİLLİP PORTFÖY YÖNETİMİ A.Ş.**  
**PHİLLİP PORTFÖY BİRİNCİ HİSSE SENEDİ FONU (HİSSE SENEDİ YOĞUN FON)**

**24 KASIM- 31 ARALIK 2021 HESAP DÖNEMİNE AİT PERFORMANS SUNUŞ RAPORU**  
(Tutarlar aksi belirtilmedikçe Türk Lirası ("TL") olarak ifade edilmiştir.)

**A. TANITICI BİLGİLER**

PORTFÖYE BAKIŞ		YATIRIM VE YÖNETİME İLİŞKİN BİLGİLER	
Halka arz tarihi: 24 Kasım 2021			
31 Aralık 2021 tarihi itibarıyla		<b>Fon'un Yatırım Amacı</b>	<b>Portföy Yöneticileri</b>
<b>Fon Toplam Değeri</b>	556.019,04 TL	Fonun yatırım amacı orta ve uzun vadede BIST-100 Getiri Endeksinin üzerinde getiri sağlamaktır.	Metin TAŞÇIOĞLU Pınar ÜSTEL
<b>Birim Pay Değeri</b>	0,963441		
<b>Yatırımcı Sayısı</b>	43		
<b>Tedavül Oranı (%)</b>	0,12		
<b>Portföy Dağılımı</b>		<b>Yatırım Stratejisi</b>	
- Hisse Senedi	% 94,79	Fon toplam değerinin en az %80'i devamlı olarak yerli ihraççıların ortaklık payları ile ihraççı paylarından oluşan endeksleri takip etmek üzere kurulan borsa yatırım fonları katılma paylarına yatırılır.	
-TPP	% 3,94		
- VIOP Nakit Teminatı	% 1,27		
		<b>Yatırım Riskleri</b>	
		Fon'la ilgili temel yatırım risklerini değerlendirmelidirler. Fon'un maruz kalabileceği temel risklerden kaynaklanabilecek değişimler sonucunda Fon birim pay fiyatındaki olası düşümlere bağlı olarak yatırımlarının değerinin başlangıç değerinin altına düşebileceğini yatırımcılar göz önünde bulundurmalıdır. <b>Fonun maruz kalabileceği riskler şunlardır:</b> 1) Piyasa Riski: Piyasa riski ile borçlanmayı temsil eden finansal araçların, ortaklık paylarının, diğer menkul kıymetlerin, döviz, faiz oranları, ortaklık payı fiyatları ve döviz kurlarındaki dalgalanmalar nedeniyle meydana gelebilecek zarar riski ifade edilmektedir. Söz konusu risklerin detaylarına aşağıda yer verilmektedir: a) Faiz Oranı Riski: Fon portföyüne faize dayalı varlıkların (borçlanma aracı, ters repo vb) dahil edilmesi halinde, söz konusu varlıkların değerinde piyasalarda yaşanabilecek faiz oranları değişimleri nedeniyle oluşan riski ifade eder. b) Kur Riski: Fon portföyüne yabancı para cinsinden varlıkların dahil edilmesi halinde, döviz kurlarında meydana gelebilecek değişiklikler nedeniyle Fon'un maruz kalacağı zarar olasılığını ifade etmektedir. c) Ortaklık Payı Fiyat Riski: Fon portföyüne ortaklık payı dahil edilmesi halinde, Fon portföyünde bulunan ortaklık paylarının fiyatlarında meydana gelebilecek değişiklikler nedeniyle portföyün maruz kalacağı zarar olasılığını ifade etmektedir.	

**PHİLLİP PORTFÖY YÖNETİMİ A.Ş.**  
**PHİLLİP PORTFÖY BİRİNCİ HİSSE SENEDİ FONU (HİSSE SENEDİ YOĞUN FON)**

**24 KASIM– 31 ARALIK 2021 HESAP DÖNEMİNE AİT PERFORMANS SUNUŞ RAPORU**  
(Tutarlar aksi belirtilmedikçe Türk Lirası (“TL”) olarak ifade edilmiştir.)

**2) Karşı Taraf Riski:** Karşı tarafın sözleşmeden kaynaklanan yükümlülüklerini yerine getirmek istememesi ve/veya yerine getirememesi veya takas işlemlerinde ortaya çıkan aksaklıklar sonucunda ödemenin yapılamaması riskini ifade etmektedir.

**3) Likidite Riski:** Fon portföyünde bulunan finansal varlıkların istenildiği anda piyasa fiyatından nakde dönüştürülebilmesi halinde ortaya çıkan zarar olasılığıdır.

**4) Kaldıraç Yaratan İşlem Riski:** Fon portföyüne türev araç (vadeli işlem ve opsiyon sözleşmeleri), saklı türev araç, swap sözleşmesi, varant, sertifika dahil edilmesi, ileri valörlü tahvil/bono ve altın alım işlemlerinde ve diğer herhangi bir yöntemle kaldıraç yaratan benzeri işlemlerde bulunulması halinde, başlangıç yatırımı ile başlangıç yatırımının üzerinde pozisyon alınması sebebi ile fonun başlangıç yatırımından daha yüksek zarar kaydedebilme olasılığı kaldıraç riskini ifade eder.

**5) Operasyonel Risk:** Operasyonel risk, fonun operasyonel süreçlerindeki aksamalar sonucunda zarar oluşması olasılığını ifade eder. Operasyonel riskin kaynakları arasında kullanılan sistemlerin yetersizliği, başarısız yönetim, personelin hatalı ya da hileli işlemleri gibi kurum içi etkenlerin yanı sıra doğal afetler, rekabet koşulları, politik rejim değişikliği gibi kurum dışı etkenler de olabilir.

**6) Yoğunlaşma Riski:** Belli bir varlığa ve/veya vadeye yoğun yatırım yapılması sonucu fonun bu varlığın ve vadenin içerdiği risklere maruz kalmasıdır.

**7) Korelasyon Riski:** Farklı finansal varlıkların piyasa koşulları altında belirli bir zaman dilimi içerisinde aynı anda değer kazanması ya da kaybetmesine paralel olarak, en az iki farklı finansal varlığın birbirleri ile olan pozitif veya negatif yönlü ilişkileri nedeniyle doğabilecek zarar ihtimalini ifade eder.

**8) Yasal Risk:** Fonun halka arz edildiği/katılma paylarının satıldığı dönemden sonra mevzuatta ve düzenleyici otoritelerin düzenlemelerinde meydana gelebilecek değişikliklerden olumsuz etkilenmesi riskidir.

**9) Yapılandırılmış Yatırım Aracı Riski:** Yapılandırılmış yatırım araçlarının dayanak varlığının piyasa fiyatındaki değişime bağlı olarak, yapılandırılmış yatırım aracının değerinde meydana gelebilecek zarar riskini ifade etmekte olup, bu araçlar karşı taraf riski, likidite riski, piyasa riski ve kur riskinin tamamını içerebilmektedir.

**10) Kıymetli Maden Riski:** Fon portföyüne kıymetli madenler dahil edilmesi halinde, söz konusu varlıkların değerinde yaşanabilecek değişimler nedeniyle oluşan riski ifade eder.

**PHİLLİP PORTFÖY YÖNETİMİ A.Ş.**  
**PHİLLİP PORTFÖY BİRİNCİ HİSSE SENEDİ FONU (HİSSE SENEDİ YOĞUN FON)**

**24 KASIM- 31 ARALIK 2021 HESAP DÖNEMİNE AİT PERFORMANS SUNUŞ RAPORU**  
(Tutarlar aksi belirtilmedikçe Türk Lirası ("TL") olarak ifade edilmiştir.)

<b>Portföy Sektör Dağılımı</b>	<b>En Az Alınabilir Pay Adeti: 1 Adet</b>
Ana Metal Sanayi	7,84%
Araç Kurumlar	2,51%
Bankalar	2,27%
Bilişim	3,92%
Gayrimenkul Faaliyetleri	2,98%
Holdingle ve Yatırım Şirketleri	4,71%
Kimya İlaç Petrol Lastik Plastik	16,82%
Metal Eşya Makine Elektr Cihaz	
Ulaşım Araç	5,98%
Otomotiv	5,10%
Perakende Ticaret	3,05%
Sağlık	18,94%
Taş ve Toprağa Dayalı	2,95%
Toptan Ticaret	4,12%
Ulaştırma Depolama	13,61%
TPP	3,94%
VİOP Nakit teminat	1,27%
Toplam	100,00%

**B. PERFORMANS BİLGİSİ**

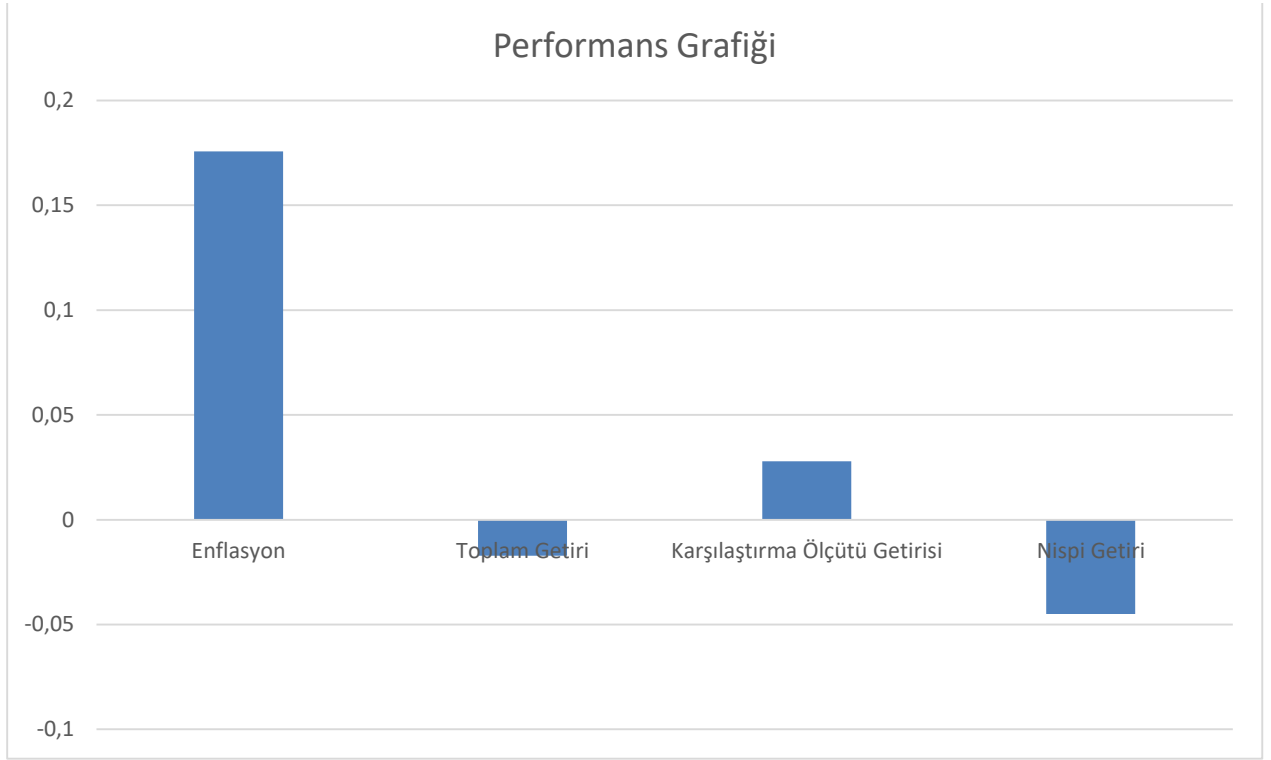
YILLAR	Toplam Getiri (%)	Karşılaştırma Ölçütünün Getirisi/Eşik Değer (%)	Enflasyon Oranı (**)	Fon Portföyünün Getirisinin Zaman İçinde Standart Sapması (%)	Bilgi Rasyosu	Sunuma Dahil Dönem Sonu Portföy veya Portföy Grubunun Fon Toplam Değeri
1. yıl(*)	-1,71	2,78	17,57	2,99	-0,23	556.019,04 TL

(\*) 24 Kasım – 31 Aralık 2021 dönemine aittir.

(\*\*) Enflasyon oranı 01 Kasım-31 Aralık dönemine aittir.

**PHİLLİP PORTFÖY YÖNETİMİ A.Ş.**  
**PHİLLİP PORTFÖY BİRİNCİ HİSSE SENEDİ FONU (HİSSE SENEDİ YOĞUN FON)**

**24 KASIM– 31 ARALIK 2021 HESAP DÖNEMİNE AİT PERFORMANS SUNUŞ RAPORU**  
(Tutarlar aksi belirtilmedikçe Türk Lirası (“TL”) olarak ifade edilmiştir.)



**GEÇMİŞ GETİRİLER GELECEK DÖNEM PERFORMANSI İÇİN BİR GÖSTERGE SAYILMAZ.**

**PHİLLİP PORTFÖY YÖNETİMİ A.Ş.**  
**PHİLLİP PORTFÖY BİRİNCİ HİSSE SENEDİ FONU (HİSSE SENEDİ YOĞUN FON)**

**24 KASIM- 31 ARALIK 2021 HESAP DÖNEMİNE AİT PERFORMANS SUNUŞ RAPORU**  
(Tutarlar aksi belirtilmedikçe Türk Lirası ("TL") olarak ifade edilmiştir.)

**C. DİPNOTLAR**

- 1) Portföyün nispi getiri oranı; performans dönemi sonu itibarı ile hesaplanan portföyün vergi öncesi getiri oranından karşılaştırma ölçütünün getiri oranının veya eşik değer çıkarılması sonucu bulunacak pozitif yada negatif yüzdesel değerdir.

Nispi Getiri=[Getiri-Eşik Değer Getirisi]

Yukarıdaki tanımlamalar baz alınarak yapılan hesaplamalar sonunca, 24 Kasım - 31 Aralık 2021 döneminde aşağıdaki getiri oranları oluşmuştur:

Fon'un Getirisi:	-1,71 %
Eşik Değer Getirisi:	2,78 %
Nispi Getiri:	-4,49 %

- 2) **"Fon portföy yönetim şirketi Phillip Portföy Yönetimi A.Ş 2 adet yatırım fonu'nu yönetmekte olup, toplam yönetilen fon büyüklüğü 52.582.058,28 TL'dir.**

- 3) Fon portföyünün yatırım amacı, stratejisi ve yatırım riskleri "A. Tanıtıcı Bilgiler" bölümünde belirtilmiştir.

Fonun maruz kalabileceği riskler şunlardır: Piyasa Riski, Faiz Oranı Riski, Kur Riski, Ortaklık Payı Fiyat Riski, Karşı Taraf Riski, Likitide Riski, Kaldıraç Yaratıcı İşlem Riski, Operasyonel Risk, Yoğunlaşma Riski, Korelasyon Riski, Yasal Risk, Yapılandırılmış Yatırım Aracı Riski, Kıymetli Maden Riskidir.

- 4) Fon 24 Kasım - 31 Aralık 2021 döneminde **net -1,71%** zarar kaydetmiştir. Aynı dönemde Fon'un brüt getirisi aşağıdaki gibidir:

**PPB 24 Kasım 2021-31 Aralık 2021 Döneminde brüt fon getirisi**

Fon Net Basit Getirisi (Dönem Sonu Birim Fiyat-Dönem Başı Birim Fiyat/Dönem Başı Birim Fiyat)	-1,71%
Gerçekleşen Fon Toplam Giderleri Oranı	4,09% *
Azami Toplam Gider Oranı	3,65%
Kurucu Tarafından Karşılanaan Giderlerin Oranı	0,44% **
Net Gider Oranı (Gerçekleşen Fon Toplam Gider Oranı – Dönem İçinde Kurucu Tarafından Karşılanaan Fon Giderlerinin Toplamının Oranı)	3,65%
Brüt Getiri	2,38%

(\*) Kurucu tarafından karşılanarlarda dahil tüm fon giderlerinin ortalama net varlık değerine oranı.

(\*\*) Azami Fon Toplam Gider Oranın aşılması nedeniyle kurucu tarafından dönem sonunu takip eden 5 iş günü içinde fona iade edilen giderlerin ortalama fon net varlık değerine oranını ifade etmektedir.

- 5) 24 Kasım - 31 Aralık 2021 döneminde ait yönetim ücretleri, vergi, saklama ücretleri ve diğer faaliyet giderlerinin günlük brüt varlık değerine oranının ağırlıklı ortalaması aşağıdaki gibidir:

Toplam Giderler(TL)	22.763,38
Ortalama Fon Portföy Değeri (TL)	495.885,89
Toplam Giderler / Ortalama Portföy Değeri	4,59%

- 6) Fon'un karşılaştırma ölçütü 24 Kasım – 31 Aralık 2021 döneminde aşağıdaki gibi hesaplanmıştır:

Eşik değer %95 BIST 100 Getiri Endeksi + %5 BIST-KYD O/N Repo Brüt Endeksi Endeksine göre hesaplanmıştır.

**PHİLLİP PORTFÖY YÖNETİMİ A.Ş.**  
**PHİLLİP PORTFÖY BİRİNCİ HİSSE SENEDİ FONU (HİSSE SENEDİ YOĞUN FON)**

**24 KASIM- 31 ARALIK 2021 HESAP DÖNEMİNE AİT PERFORMANS SUNUŞ RAPORU**

(Tutarlar aksi belirtilmedikçe Türk Lirası (“TL”) olarak ifade edilmiştir.)

- 7) Yönetim ücretleri, vergi saklama ücretleri ve diğer faaliyet giderlerinin ortalama fon portföy değerine oranı Dipnot 5’te açıklanmıştır. Dönemin faaliyet giderlerinin dağılımı ise aşağıdaki gibidir:

<b>Dönem Faaliyet Giderlerinin Dağılımı</b>	<b>24 Kasım 2021-31 Aralık 2021</b>
Yönetim Ücreti	1.448,06
Komisyon ve Diğer İşlem Ücretleri	382,94
Saklama Ücreti	3.248,82
Kurul Ücretleri	11,48
Denetim Ücretleri	8.850,00
Esas Faaliyetlerden Diğer Giderler	8.822,08
<b>Toplam Giderler</b>	<b>22.763,38</b>

**D. İLAVE BİLGİ ve AÇIKLAMALAR**

- 24 Kasım 2021-31 Aralık 2021 yılında Fon’un Bilgi Rasyosu -0,23% olarak gerçekleşmiştir. Bilgi Rasyosu, riske göre düzeltilmiş getiri ölçümünde kullanılır. Performans Ölçütü (Benchmark) getirisi üzerindeki portföy getirisinin, portföyün volatilitesine (oyunaklığına) oranı olarak hesaplanır. Portföy yöneticisinin performans ölçütü üzerinde sağladığı getiriyi ölçer. Bilgi rasyosunun aynı zamanda portföy yöneticisinin tutarlılık/istikrar derecesini de gösterdiği kabul edilir. Pozitif ve yüksek Bilgi Rasyosu iyi kabul edilir.
- Fon, 24 Kasım – 31 Aralık 2021 dönemine ait Performans Sunuş Raporu’nu, Sermaye Piyasası Kurulu’nun (“SPK”) 1 Temmuz 2014 tarihinde yürürlüğe giren “Bireysel Portföylerin ve Kolektif Yatırım Kuruluşlarının Performans Sunumuna, Performansa Dayalı Ücretlendirilmesine ve Kolektif Yatırım Kuruluşlarını Notlandırma ve Sıralama Faaliyetlerine İlişkin Esaslar Hakkında Tebliğ (VII-128.5)”inin (“Tebliğ”) hükümleri doğrultusunda hazırlanmıştır.
- 24/11/2021 tarihinde fiyatlanmaya başlamış olup, 30/11/2021 tarihi itibarıyla TEFAS platformunda işlem görmeye başlamıştır.
- Getiri Oranını Etkileyen Piyasa Koşulları:

31.12.2020 - 31.12.2021 Dönemi Getirisi	Getiri (%)
BIST 100 ENDEKSİ	30,05
BIST 30 ENDEKSİ	28,41
BIST-KYD REPO BRUT ENDEKSİ	19,48
BIST-KYD DIBS 91 GÜN ENDEKSİ	16,32
BIST-KYD DIBS 182 GÜN ENDEKSİ	15,35
BIST-KYD DIBS 365 GÜN ENDEKSİ	11,68
BIST-KYD DIBS 547 GÜN ENDEKSİ	6,7
BIST-KYD DIBS TÜM ENDEKSİ	(1,96)
BIST-KYD DIBS UZUN ENDEKSİ	(21,67)
BIST-KYD ÖSBA SABİT ENDEKSİ	18,73
BIST-KYD ÖSBA DEĞİŞKEN ENDEKSİ	21,43
BIST-KYD KAMU KİRA SERTİFİKALARI ENDEKSİ	12,48
BIST-KYD ÖZEL SEKTÖR KİRA SERTİFİKALARI ENDEKSİ	18,89
BIST-KYD 1 AYLIK GÖSTERGE MEVDUAT ENDEKSİ (TL)	17,78
BIST-KYD 1 AYLIK GÖSTERGE KAR PAYI TL ENDEKSİ	14,23
KATILIM 50 ENDEKSİ	26,35
BIST-KYD ALTIN FİYAT AĞIRLIKLILIKLI ORTALAMA	71,56
BIST-KYD EUROBOND USD (TL)	70,34
BIST-KYD EUROBOND EUR (TL)	60,91
DOLAR KURU	79,65
EURO KURU	65,49